

## ■2018年度 運営方針

学校のブランド化の推進  
＝企業・姉妹校と連携した業界直結の産学協同教育を推進し、教育の核を作り発信していく。

## ■2018年度 実行方針

- 広報 ・8月で広報が終了する2ヵ年広報の確立。産学協同教育を通じた教育をSNSを通じて受験生に発信。
- 教育 ・産学協同教育+学生満足度の高い教育(教育内容、行事)を実践。
- 就職 ・学校コンセプトを体現する就職実績を作る。(TOPサロン就職)

## ■2018年度 総括

## 『広報』

・学科別では、美容師科106名(目標120名、昨年121名)、ヘアメイク科50名(目標40名、昨年44名)、トータルビューティ科53名(目標80名、昨年74名)。

・イベント参加者は昨年を51名上回る949名であったが、出願率が5%減少。この出願率低下が目標未達の最大の要因。次年度に向けて商品力を磨く事と受験生に分かりやすく伝えるオープンキャンパス、ツール等を整備していく。

## 『教育』

進級率(91.1%)は対昨年(88.8%)は上回った。

美容師科が開校以来最高の進級率(90.9%)となり、全体の底上げとなったが、課題として①学外理由(アルバイト)への対応、②男子対策(メンズカット授業を取り入れる等)に対して次年度取り組んでいく。

## 『就職』

就職希望者141名に対して就職内定者が141名。(うち3月末時点で140名)  
業界全体が人手不足であるため就職率100%は当然の結果であるが、学校全体で推進した道内外のTOPサロンへの就職は、9名(昨年12名)で課題を残した。

## 『収益率』

学内で独自に「予算・実績管理表」を作成し、項目ごとに把握し、年度当初立てた計画通りに予算管理ができた。

学費納入率は細かい計画立案と保護者との連携を密に図り、100%には届かなかったが、99.9%(未収金41万円)であった。

## 『離職率』

・学科別では美容師科10名(20%)、ヘアメイク科8名(20%)、トータルビューティ科4名(7%)  
トータルビューティ科が他学科に比べて低い理由は、給与・待遇面が充実しているからと考えている。

・昨年(42名・22.7%)からは大きく低下させる事ができたが、以前として高い水準である。しかしながら業界直結教育で現場を経験する機会を増やしてきたことが年々離職率の低下に繋がってきている。

## ■2018年度 資格試験結果

### ①美容師国家資格

(通信課程)平成30年秋受験者 : 39名受験33名合格(合格率84.6%) **全道1位。**

(美容師科)平成31年春受験者 : 86名受験83名合格(合格率96.5%) **受験者30名以上の学校で全道1位。**

※秋受験の不合格者6名のうち4名が春受験で合格。引き続き不合格者のサポートを継続していきます。

### ②CIDESCO国際ライセンス

トータルビューティ科 : 8名受験8名合格(合格率100%)

**★累計の合格者実績172名は、全道1位の実績。**

## ■特色ある教育① SAPPORO COLLECTION 2018

4月28日開催の北海道最大のファッションショー-SAPPORO COLLECTIONに200名の在校生がスタッフとして参加しました。札幌コレクションは、札幌ベルエポック美容の教育の特徴である「業界直結教育」を最も解りやすく外部へ発信できるイベントとして定着しています。



学生たちは、フィッティングスタッフ・ヘアメイクアシスタント・運営スタッフとしてショーを支えるだけでなく、ベルエポックの教育の成果をヘアショーで披露しました。また、会場内ではメイク・ハンドエステ・ネイルのブースも出店し多くのお客様にご利用いただきました。

## ■特色ある教育② 東京研修

最新の美容・ファッションを学ぶ機会として、姉妹校の「原宿校」の協力のもと東京研修を実施。

30年度は141名の在校生が参加し、TOPサロンのスタイリストによる特別授業や、TV局見学、高級スパでの実習など、学生にとって「東京でしかできない」体験ができる貴重な機会となりました。



## ■業界活性化イベント「JOINT2018」を企画・実施

7月24日(火)に美容イベント「JOINT2018」を本校主催のもと初めて開催しました。

「JOINT」は、美容学生・美容業界・高校生を「連携(JOINT)」する事を目的とした業界活性化イベントで、

内容は

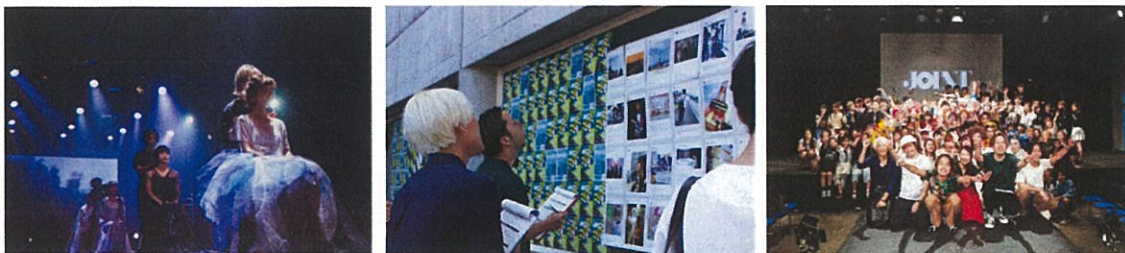
①ベルエポック生による「コンテスト」(ベルエポックコンテスト札幌予選)

②札幌市内有名サロン6社による「ヘアメイクショー」

③高校生・業界・在校生による「フォトコンテスト」で構成されています。

コンテストの審査員は、東京の有名サロン「SHIMA」「MINX」「SHACHU」と札幌のサロンから招き、出場者にとっては夢のような顔ぶれとなりました。

開催にあたり道内外の43社から協賛を頂き、イベント当日は目標の300名を大きく越える572名の来場があり、大成功となりました。





●2018年度 学校関係者評価委員会・教育課程編成委員会の開催状況

学校名	学校関係者評価委員会	教育課程編成委員会	
		第1回	第2回
東京医業	6月9日	5月19日	10月27日
東京福祉	6月22日	5月18日	9月7日
東京スポーツ・レクリエーション	6月11日	6月14日	10月19日
東京メディカル・スポーツ	6月14日	6月14日	10月11日
札幌ベルエポック製菓調理	7月23日	7月23日	2月7日
札幌ベルエポック美容	5月29日	5月29日	11月27日
福岡ベルエポック美容	6月20日	6月20日	9月19日
東京ベルエポック製菓調理	6月28日	6月28日	10月25日
東京ベルエポック美容	6月22日・10月19日	6月22日	10月19日
東京ウェディングカレッジ	6月25日	6月25日	1月18日
札幌ホテル・ウェディングカレッジ	-	9月25日	2月28日
東京コミュニケーションアート (ECO)	7月4日	7月4日	2月8日
東京コミュニケーションアート (CRE)	7月4日	10月7日	2月8日
東京スクールオブミュージック&ダンス	6月26日	6月26日	3月19日
東京スクールオブミュージック渋谷	9月28日・2月22日予定	9月28日	3月19日
東京ダンス&アクターズ	10月2日・2月21日予定	10月2日	3月20日
東京放送芸術&映画・俳優	2月9日	9月23日	2月8日
東京アニメ・声優	2月9日	9月23日	2月8日

●2018年度 消防避難訓練・防災避難訓練、健康診断の実施状況

学校名	消防避難訓練・防災避難訓練日程	健康診断日程	
		学生の実施日程	教職員の実施日程
東京医業	10月1日	4月4・5日	7月3～6日
東京福祉	11月20日	4月2・3日	7月3日～6日
東京スポーツ・レクリエーション	4月11日	4月6日	7月3日～6日
東京メディカル・スポーツ	5月25日	4月12日	7月3～5日
札幌ベルエポック製菓調理	7月2日 (昼間部)・7月20日 (夜間部)	4月7日	3月23日
札幌ベルエポック美容	8月21日	4月5, 6日	3月23日
福岡ベルエポック美容	4月5日	4月7日	11月10日
東京ベルエポック製菓調理	6月19日	4月7日	7月2日～4日
東京ベルエポック美容	4月6日・9月3日	4月9日	7月3日～6日
東京ウェディングカレッジ	7月23日	4月5・9日	7月2～4日
札幌ホテル・ウェディングカレッジ	7月2日	4月7日	3月23日
東京コミュニケーションアート (ECO)	救急訓練4月5日 防災訓練5月21日 消防訓練5月28日	4月6日	7月3～6日
東京コミュニケーションアート (CRE)	防災12月3日・消防1月15日	4月7日	7月4～6日
東京スクールオブミュージック&ダンス	5月28日・10月22日	4月5日	7月3～6日
東京スクールオブミュージック渋谷	5月25日・10月6日	4月6・7日	7月3～6日
東京ダンス&アクターズ	5月25日・10月6日	4月6・7日	7月3～6日
東京放送芸術&映画・俳優	5月28日	4月3日	7月3～6日
東京アニメ・声優	10月26日	4月3日	7月3～6日
東洋言語学院	5月17日、8月30日、11月22日 (予定)、2月19日 (予定)	4月19, 20日、7月17日 10月16日、1月22日 (新入生対象レントゲン) 9月4日 (長期留学生対象)	7月4日～7月6日